

**Parkano  
Haukkalan ja Hahkamäen  
välisen  
kaavoitettavan alueen  
muinaisjäännösinventointi  
2018**



**Hannu Poutiainen  
Timo Sepänmaa  
Timo Jussila**



**Tilaja: Parkanon kaupunki**

## Sisältö

<b>Perustiedot</b> .....	<b>2</b>
<b>Inventointi</b> .....	<b>3</b>
Tulos .....	4
Lähteet .....	4
<b>Yleiskartta</b> .....	<b>5</b>
<b>Vanhoja karttoja</b> .....	<b>6</b>

Kansikuva: Alueen pohjoisosasta etelään (N 6879866 E 291609 >139).

## Perustiedot

**Alue:** Parkano. Parkanon keskustan eteläpuolella (n. 1,5 km), Porintien ja vt 3:n liittymän kaakkoispuolella sijaitseva asemakaavoitettava alue

**Tarkoitus:** Selvittää sijaitseeko alueella kiinteitä muinaisjäännöksiä tai muita suojeltavaksi arvioitavia kulttuurihistoriallisia jäännöksiä.

**Työaika:** Maastotyö 10.5 2018

**Kustantaja:** Insinööri- ja kiinteistötoimisto Havanka Oy / Parkanon kaupunki

**Tekijät:** Mikroliitti Oy, Hannu Poutiainen ja Timo Sepänmaa, raportin koostaminen ja valmistelu Timo Jussila.

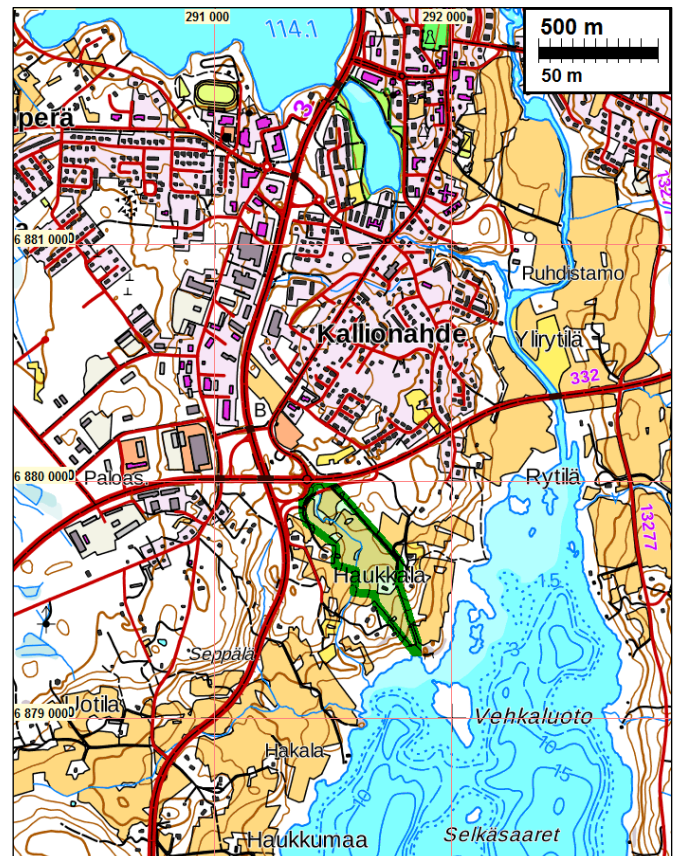
**Aiemmat tutkimukset:** Jussila & al, inventointi 2012.

**Tulokset** Puolen kilometrin säteeltä alueesta tunnetaan kivikautinen asuinpaikka sekä muutama historiallisen ajan kohde. Alueelta ja sen välittömästä läheisyydestä ei tunneta kiinteitä muinaisjäännöksiä. Alue on lähes kokonaan peltoa. Alueella ei havaittu mitään merkkejä muinais- tai muista suojeltavaksi katsottavista jäännöksistä.

### Selityksiä:

Koordinaatit ja kartat ovat ETRS-TM35FIN koordinaatistossa. Kartat ovat Maanmittauslaitoksen maastotietokannasta huhtikuussa 2018, ellei toisin mainittu. Muinaisjäänösrekisteri on tarkastettu 05/2018.

Valokuvia ei ole talletettu mihinkään viralliseen arkistoon, eikä niillä ole mitään kokoelmattunusta. Valokuvat ovat digitaalisia ja ne ovat tallessa Mikroliitti Oy:n serverillä



Tutkimusalue vihreällä.

### Inventointi

Parkanon kaupungilla on tekeillä asemakaava Porintien ja vt3:n liittymän kaakkoispuolelle. Kaava-alue sijaitsee valtatie 3:n ja Porintien liittymän sekä Haukkalantien kaakkoispuolella, Haukkalantien ja Hahkamäen talojen välisellä peltoalueella. Alue ulottuu kapeana kiilana kaakkoon Parkanonjärven rantaan. Kaava-alueen laajuus on n. 12 hehtaaria.

Parkanon kaupunki tilasi kaavakonsultin, Insinööri- ja maankäyttötoimisto Havangan välityksellä alueen muinaisjäännösinventoinnin Mikroliitti Oy:ltä toukokuun alussa v. 2018. Inventoinnin maastotyön tekivät Hannu Poutiainen ja Timo Sepänmaa 10.5.2018 työn kannalta erinomaisissa olosuhteissa.

Alueella on v. 2012 inventoitu vesihuoltolinja joka kulkee peltojen poikki Haukkalasta länteen Hahkamäkeen (Jussila, Bilund ja Sepänmaa, Mikroliitti Oy)

Alueen eteläosan kumpareella on talo (Villenpolku 50), muutoin alue on paria pientä ulkorakennusta lukuun ottamatta rakentamatonta. Alue on lähes kokonaan peltoa. Pellon keskellä ja reunamilla on neljä pientä peltosaarekettä joissa parissa on ulkorakennus. Alueen pohjoisosassa on Parkanonjärven laskeva purouoma, jonka varret ovat pusikkoista metsää, kapealla alalla peltojen välissä. Etelämpänä puro virtaa pellon notkelmissa ja kaartuu pois alueelta.

Alue sijoittuu Parkanonjärven n. 90 vedentasosta alkaen sen ja 115 m väliselle korkeustasolle. Alue on topografialtaan polveilevaa ja alueen keskiosassa on laakea purolaakso, eteläosassa laakea kumpare, jossa talo. Maaperä on alempana hienoaaineksista ja ylempänä hiekkaisempaa moreenia.

Parkanojärvi on kuroutunut Itämerestä omaksi järveksi jo Itämeren Ancyclusjärvivaiheessa, minkä jälkeen järven pinta lienee pysytellyt tuhansia vuosia likimain samalla tasolla – ehkä n. 3-5 metrejä nykyistä ylempänä. 1700-luvulta alkaen järven pintaa on laskettu kaikkiaan muutamia metrejä. Tämä pitkäaikainen rantataso näkyy maastossa selvästi noin 93 m:n korkeustasolla näkyvänä muinaisrantana, jonka alapuolinen alue on siis myöhäisellä historiallisella ajalla paljastunutta vesijättömaata. Periaatteessa alueella voisi sijaita Ancyclusvaiheen varhaismesoliittisia asuinpaikkoja, mutta todennäköistä se ei ole alueen maaperän ja topografian perusteella. Ancyclusjärvivaiheessa vedentaso on laskenut suhteellisen nopeasti joten sen aikaiset asuinpaikat ovat lyhytaikaisia. Rantasidonnaisia esihistoriallisia olisi todennäköisimmin löydettävissä pieneltä peltokaistaleelta alueen kaakkoispäässä, muinaiselta Parkanonjärven rantatörmältä.

Alueella ei ole ollut historiallisena aikana kiinteää asutusta. Lähin vanha, historiallisen ajan tonttima, Haukkalantien torpanpaikka v. 1791 kartalta paikannettuna (muu kulttuuriperintökohde, 1000023174) sijaitsee vajaa 100 m alueen keskikohdan länsipuolella. Alue on kuulunut Ikaalisten Heittolan kylään. Alueella on ollut niittyjä ja peltolohkoja 1700 luvun lopulla. Sittemmin lähes koko alue on raivattu pelloksi.

Valmisteluvaiheessa tutkittiin maanmittauslaitoksen laserkeilausaineistosta laadittua aluetta kuvaavaa viistovalvarjostetta. Siinä ei havaittu mitään arkeologisesti kiinnostavaa ja muutamat epäilyttävät mutta epämääräiset ilmiöt osoittautuivat luontaisiksi maastonmuodoiksi tai nykykaisiksi kuopiksi tms.

Pellot olivat heinällä, joten niitä ei ollut mahdollista havainnoida ns. pintapoimintamenetelmällä. Pellon pintoja tarkasteltiin kuitenkin silmänvaraisesti. Muutamia avoimia laikkuja ja pellon reunoja tarkasteltiin tarkemmin. Koekuoppia pelloille ei ollut mahdollista tehdä, koska kasvukausi oli menossa. Alueella tehtiin kasikairausta. Metsäsaarekkeet ja pohjoisosan puronvarret tutkittiin

kattavasti. Mitään topografisesti erityisen hyvää tai muusta maastosta poikkeavaa, mahdollisesti muinaisjäännökselle kohtaa ei alueella todettu. Rannan läheinen pelto katsottiin tarkemmin.

### Tulos

Esihistoriallisia ja historiallisen ajan, suojeltavaksi katsottavia, vanhoja jäännöksiä ei alueella havaittu. Alueella ei siis ole kiinteitä muinaisjäännöksiä eikä muita kulttuurihistoriallisia jäännöksiä.

28.6.2018

Timo Jussila  
Hannu Poutiainen

### Lähteet

#### Painetut lähteet

Peruskartta 2211 08 v. 1959, Maanmittauslaitos.

#### Painamattomat lähteet:

Sepänmaa, Bilund ja Jussila 2012: Parkano Alaskylän vesihuoltosuunnitelma-alueen muinaisjäännösinventointi. Mikroliitti Oy.

Sepänmaa & Jussila 2012: Parkano Alaskylän vesihuoltosuunnitelma-alueen kaivantolinjojen tarkastus muinaisjäännöskohteilla. Mikroliitti Oy.

Sepänmaa & Jussila 2012: Parkano Alaskylän vesihuoltosuunnitelma-alueen muinaisjäännösinventoinnin tarkennus. Mikroliitti Oy.

Pitäjänkartta Parkano, 1842, Maanmittauslaitos.

Wirzenius 1791: Charta öfver Heitola Bys Åkrar uti Ikalis Sokn af Åbo och Björneborgs Län.

### Kuvia



Puruomaa alueen pohjoisosassa, etelään. Puskettua raivauskivikkoa pellon laidalla alueen pohjoisosassa

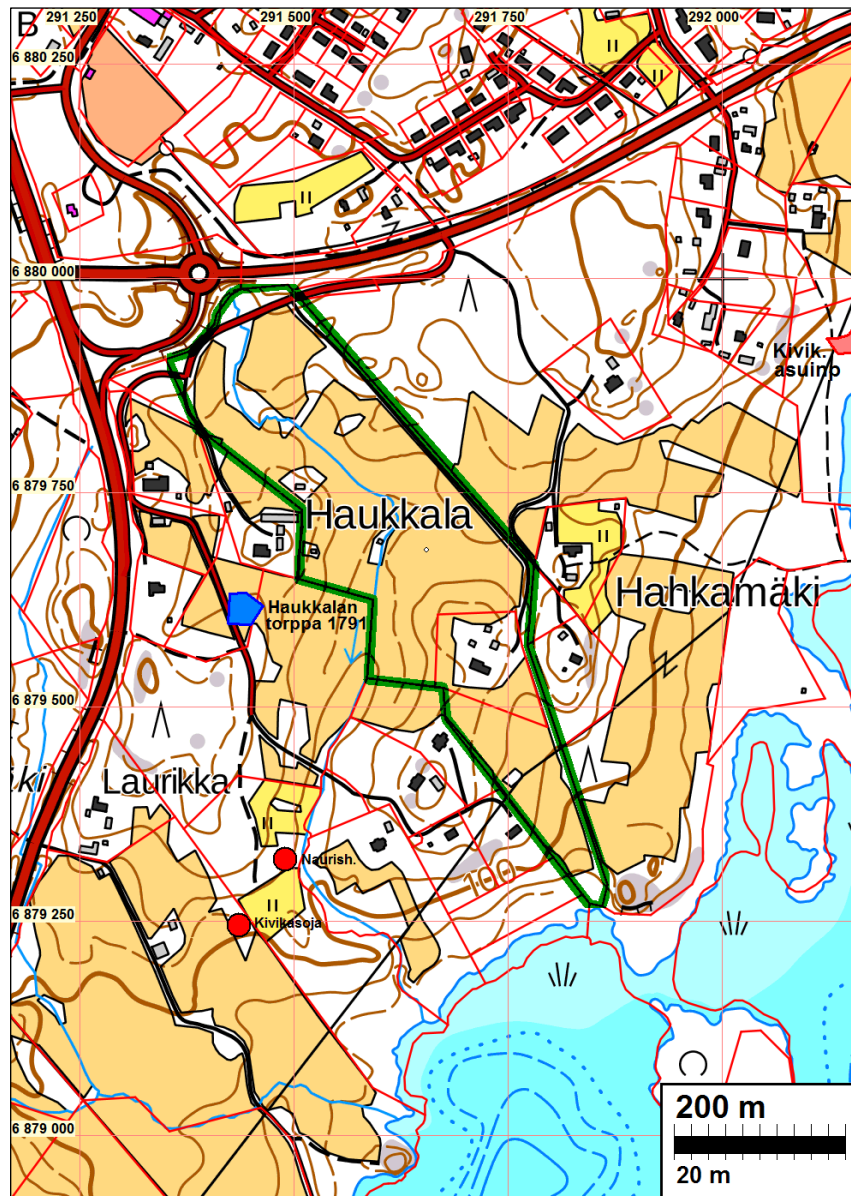


Alueen eteläosan peltoa kaakkoon.

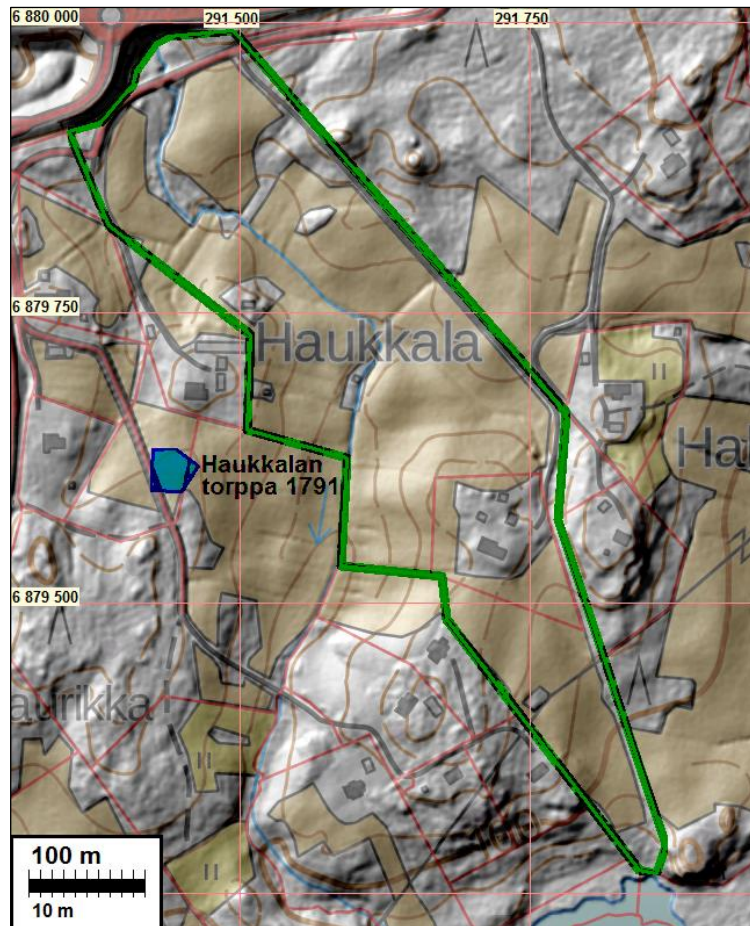


Metsäsaareke kaava-alueen pohjoisosassa.  
Kuvattu koilliseen.

### Yleiskartta

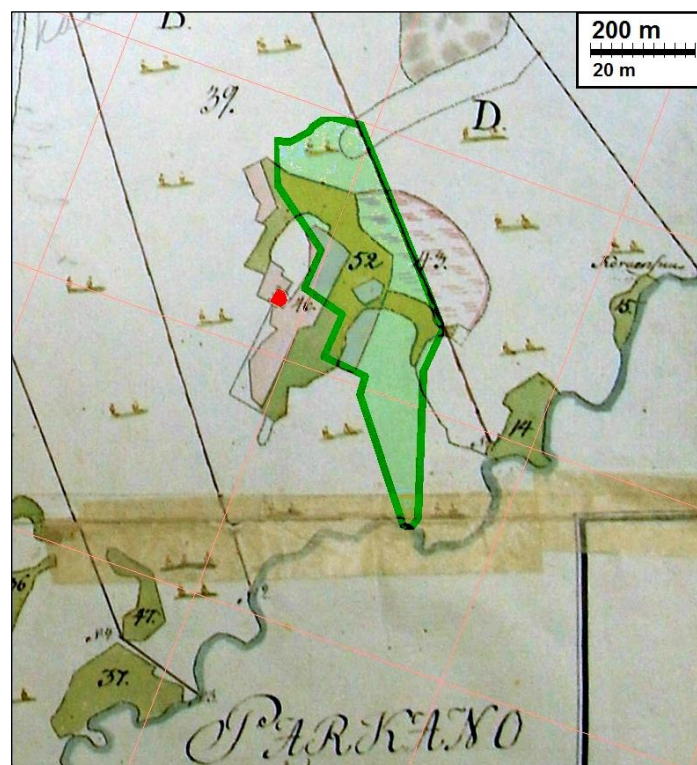


Tutkimusalue rajattu vihreällä. Läheiset muinaisjännökset (naurishauta ja raivauskivikko) punaisella pallolla ja Haukkalan vanha torpanpaikka sinisellä.

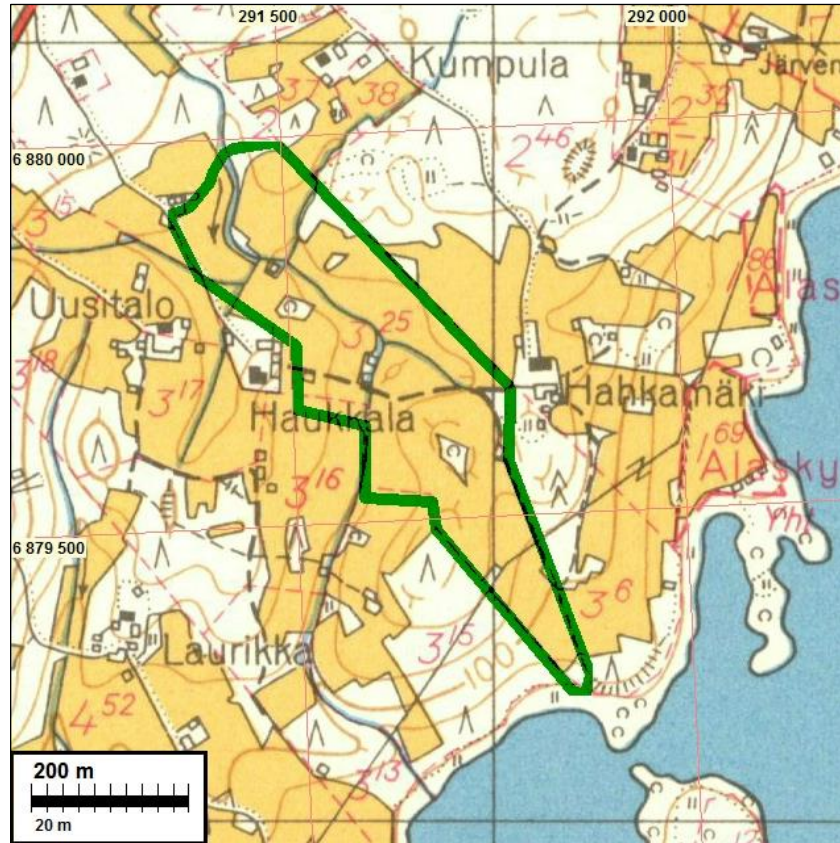


Alueen topografiaa kuvaava maastokartan ja viistovalovarjosteen yhdistelmä.

### Vanhoja karttoja



Ote Heittolan isojakokartasta v. 1791. Tutkimusalue piirretty päälle vihreällä. Haukkalan torppa punaisella.



Ote peruskartasta v. 1959. Maankäyttö tutkimusalueella on siinä sama kuin nykyään.

---